

# 休宁县东临溪镇防汛抗旱 应急预案

休宁县东临溪镇人民政府

2025年5月

# 关于调整东临溪镇水旱灾害防御指挥机构组成人员的通知

各村委会

因人事变动和工作需要，经镇党委、政府研究决定，现将东临溪镇水旱灾害防御指挥机构组成人员调整如下：

总指挥长：洪振黎

副总指挥长：汪鹏志

副指挥长：余志鹏

成 员：毕永良、汪 斌、葛 杨、张六月、吴文平、  
戴淑云、高 翔、陶 磊、朱进良、程春宝、  
徐昌良、程有宝、程志峰、程有宝、吴 琼、  
杨有胜、程新辉、程奕昌、樊鑫鑫、朱飞雄

特此通知

东临溪镇人民政府  
2025年4月3日

## 目录

|                      |    |
|----------------------|----|
| 一 基本情况 .....         | 1  |
| 1 乡镇概况 .....         | 1  |
| 2 风险隐患情况 .....       | 3  |
| 二 组织指挥及职责 .....      | 3  |
| 1 镇防汛抗旱指挥机构组成 .....  | 3  |
| 2 指挥机构办公室组成及职责 ..... | 6  |
| 3 工作组组成及职责 .....     | 7  |
| 4 包保责任人及职责 .....     | 8  |
| 三 预警与应急响应 .....      | 8  |
| 1 监测预警 .....         | 9  |
| 2 启动响应 .....         | 10 |
| 3 防汛响应措施 .....       | 13 |
| 4 抗旱响应措施 .....       | 17 |
| 5 响应终止 .....         | 29 |
| 四 应急保障 .....         | 17 |
| 1 镇级应急队伍 .....       | 17 |
| 2 巡河查险队伍 .....       | 18 |
| 3 防汛抗旱服务队和装备 .....   | 18 |
| 4 防汛抢险救援物资和装备 .....  | 18 |
| 五 宣传教育与培训演练 .....    | 18 |
| 1 宣传教育 .....         | 18 |
| 2 培训演练 .....         | 19 |
| 六 附图和附表 .....        | 20 |

# 一 基本情况

## 1 乡镇概况

### (1) 自然地理

东临溪镇位于休宁县东南部，镇所在地距黄山市区5公里，东与榆村乡，南与龙田乡，西与商山镇，北与屯溪区黎阳镇、阳湖镇毗连，地理位于东经118° 30' ，北纬29° 67' 。全镇镇域面积115.8平方公里，现辖11个行政村，131个村民组，5670户，总人口19894人。年初耕地面积881.9公顷，林地面积9163.7公顷。

### (2) 河流水系

根据休宁县水利区划资料，我镇处于率水上游地区。汉水河是境内最大的河流，发源于杨坑尖，由南向北流经璜源、源口、汉口、临溪、芳口注入率水，全长27.5公里，流域面积152平方公里；沿途有富溪河、贵溪河、太坑河、和坑河、盈丰河等5条较大支流汇入。汉水河流域有小(二)型水库3座，分别是璜源水库、青年水库和三八水库。朱村河发源于巧坑之上马迹，途径巧坑、三村、一心注入新安江，全长11.3公里，流域面积58平方公里。三村河流域有小(二)型水库2座，分别是马迹水库和红旗水库。

### (3) 历史灾害

有资料记载的以1996年“7.1”和2000年“6.26”洪灾损失最为惨重。1996年6月—7月，共降雨1120.5mm，6月30日至7月2

日连续三天降特大暴雨，其中7月1日降雨量达173.6mm，造成“7.1”特大洪灾。

2000年6月26日凌晨2时至下午2时，12小时内降雨量高达260mm，205国道中断5小时，全镇受损房屋67幢。特大暴雨造成山洪暴发，山体滑坡28处，道路摧毁1.3万多米，民用桥梁倒塌6座，冲毁碛坝28处，塘坝15口，护岸长10000多米，渠道100多处，早、中稻受灾面积达7210.8亩，绝收2020亩，全镇直接经济损失达1360多万元。

2020年“7.7”洪灾，全镇冲毁护岸长5000多米，农作物受灾受损达3500亩，冲毁碛坝16处，全镇直接经济损失达1000多万元。

2024年“6.20”洪灾，全镇共有5605人受灾，累计转移安置1756人次，有24户40间房受损，25辆家用车被淹，冰箱、电视、洗衣机等210台大家电被浸泡，99辆电瓶车被水浸泡，10项水利设施、2项交通设施、6项市政设施受损，全镇冲毁护岸长30000多米，农作物受灾受损达2256亩，全镇直接经济损失达7000多万元。

#### **(4) 防洪工程**

东临溪镇主要汉水河两岸护磅，设计防洪标准均为5-10年一遇。河岸两边有部分村庄农户居住，但地势较高，且近几年已积极争取水保项目进行改造提升，村庄防洪标准明显提高。其中源口至汉口段护岸修复长2500米，新建拦水河坝三座，加固修建老河磅护脚长500多米。

东临溪镇内有璜源水库、青年水库、三八水库、红旗水库、

马迹水库，共5座水库。水库总库容67.4万立方米，东临溪镇境内大山塘共有10余口。各水库具体情况详见附表1-2。

### **(5) 监测预警站点**

东临溪镇已建立较为完善的监测预警体系，辖区实时监测设施有自动雨量站5处（详见附表3），预警站点共有11处预警广播，人工预警设备（手摇报警器、铜锣、高频哨等）11套。具体分布在各村组。监测内容主要包括辖区内降雨、水位等情况。

## **2 风险隐患情况**

### **(1) 山洪灾害危险区**

东临溪镇共有山洪灾害危险点0处。

### **(2) 地质灾害隐患点**

东临溪镇有地质灾害隐患点23处，均为小型灾害点，共影响76户，254人。具体详见附表1-1。

### **(3) 水库溃坝影响区**

东临溪镇境内有小(二)型水库5座，水库下游几乎都是农田耕地，当水库溃坝时，对本镇下游村民组安全影响不大，无需提前转移人员。

## **二 组织指挥及职责**

### **1 镇防汛抗旱指挥机构组成**

#### **(1) 镇防汛抗旱指挥部及职责**

东临溪镇成立防汛抗旱指挥部（以下简称镇防指），负责全镇防汛抗旱工作。主要职责是：

- 1) 负责对全镇防汛抗旱工作的重大事项进行研究和部署;
- 2) 负责组织协调抢险救灾工作;
- 3) 负责指导抢险救灾,安置疏散灾民,设置避难场所,做好安置点食宿物品的保供工作;
- 4) 负责发布预警、灾情信息,组织查灾、核灾,向上级报告灾情,接收、调拨救灾物品,保障灾民的基本生活。

## **(2) 镇防指组成**

由镇党委书记任政委、镇长任指挥长,分管安全、分管水利的负责人以及武装部长任副指挥长,武装部、司法所、应急办、政府办、综治办、社会事务办、城建办、公路站、财政分局、自然资源和规划分局、派出所、水利站、农业农村综合服务中心、林业站、市场监督管理所、中心卫生院、供电所、通讯(电信、移动、联通)等部门负责人为成员。

## **(3) 镇防指成员单位职责**

**武装部:** 根据险情需要,带领应急队伍抢险救灾,负责防洪抗旱抢险营救群众。

**司法所:** 负责法律、法规、政策宣传与解释,向灾区需要人群提供法律援助。

**应急办:** 组织、协调、监督、指导全镇防汛抗旱工作;组织、指导全镇防洪排涝、抗旱工程的建设和水毁水利工程的修复;负责水情和旱情的监测预报;保障农村居民安全饮水。

**党政办:** 负责协调镇级机关做好相关后勤工作,并协调、落实应急期间防指用车和其他各类应急车辆调配使用工作;配合防

指汇总防汛抗旱动态，发布汛情灾情及有关信息。严肃防汛抗旱纪律、落实防汛抗旱责任。

综治办：负责出现汛情、旱情的社会综合治理工作，维护社会稳定。

社会事务办：负责救灾款物的筹集和储备，制定救灾款物分配方案，组织救灾捐赠工作，做好救灾及捐赠款物的接收、使用、管理工作；开展救灾政策的宣传，提高全社会的防灾和减灾意识。

乡村建设办：做好房屋、建筑工地的防汛安全监督管理，组织危旧房屋的排摸，对灾后房屋建设进行技术指导。

交管站：协助保障运送防汛抢险救灾人员和物资的道路交通安全畅通，负责组织水毁公路抢修。

财政所：做好救灾经费筹集下拨工作，保证救灾款及时到位。

自然资源和规划所：指导监督全镇地质灾害群测群防体系的建设与运行；组织对山体滑坡、崩塌、泥石流等地质灾害的勘察、监测、防治。

派出所：依法打击造谣惑众和盗窃、哄抢防汛抗旱物资以及破坏防汛抗旱设施的违法犯罪行为；处置因防汛抗旱引发的群众性治安事件；协助组织群众从危险地区安全撤离和转移。

水利站：负责灾区雨情、水情、汛情预报预警等信息的接收，做好圩区、水库的巡查防守，分析未来可能出现的险情，提供技术指导；组织灾区重要水利、供水等设施的抢险修复工作。

为民服务中心：负责提供农作物播种面积、产量及收集旱情、苗情，推广应用有关抗旱农业新技术，制定农业救灾措施并组织

实施，负责灾后灾区农业生产所需种子、农资的调拨供应和技术指导，帮助灾民搞好抢收抢种，恢复生产。

林业站：协调防汛木材的供应，组织做好林区防汛管理工作及环保工作；加大护林防火工作力度，加强对重点地区的监控，防止因持续干旱引发重特大森林火灾，负责组织灾民开展生产自救。

市场监督管理所：负责组织灾区生活正常物资供应，打击假冒伪劣产品和哄抬物价行为。

中心卫生院：负责灾区防病治病和卫生防疫工作。组织开展疾病预防控制、医疗救护和卫生监督工作，报告疫情信息，负责疾病防治药品、器械的管理；

供电所：负责组织指挥灾区电力等设施的抢修工作，保障灾区电力供应。

通讯（电信、移动、联通）：负责组织指挥灾区通讯等设施的抢修工作，保障通信畅通。

## **2 镇指挥机构办公室组成及职责**

东临溪镇防汛抗旱指挥部下设办公室（以下简称镇防办），主要负责防汛抗旱指挥部日常工作，办公室设在应急办，由分管安全负责人任办公室主任。具体职责为：

（1）收集气象预警、雨情、水情、灾情信息，做好信息收集报送工作，统筹做好风险隐患排查及排危除险，并及时向镇指挥部汇报；

（2）及时将上级防指指示向指挥部汇报，做到上传下达；

(3) 收集整理各种资料，为抢险救灾提供科学决策依据；

(4) 负责统筹、协调和督促指导各村（居委会）、各单位的防汛抗旱抢险工作；

(5) 贯彻落实指挥部安排的其它工作。

### **3 工作组组成及职责**

当镇防指启动响应，成立信息预警组、巡查防守组、工程抢险救援组、转移安置组、生活保障组，分工负责具体应急处置工作。

信息预警组由应急办、水利站工作人员组成，负责关注辖区水位站、雨量站的水雨信息以及圩区内沟塘水位和外圩圩堤可能出现的管涌、渗漏等情况。负责对县防指、气象、水文等部门各种信息的收集、整理分析，并发布相关预警，接收掌握暴雨洪水预报、降雨、泥石流、滑坡、管涌、渗漏、水利工程险情等信息。

巡查防守组由巡堤查险队伍成员组成，负责圩堤、水库、地质灾害点巡逻查险和排除险情。

工程抢险救援组由水利、交通、电力、通讯等部门成员组成，负责组织抢修损坏的公路、河道、通信、电力、供水等设施使之恢复正常。并负责抢险技术指导。

转移安置组由包保各行政村镇级责任人和社会事务办部门成员组成，负责组织督促各村落实责任制，将地质灾害隐患点和山洪威胁区内所有农户按预定路线转移至安置点，对应分级响应，落实梯次转移，做到应转尽转，同时做好安置点生活保障。

生活保障组由农村公路管理站、派出所、卫生院部门成员组

成负责安置点医疗保障、卫生防疫工作。维护灾区社会治安和交通秩序，保障群众基本生活。

#### **4 包保责任人及职责**

##### **(1) 包保行政村(居委会)的镇级防汛责任人及职责**

各村防汛指挥所由所在联系村的党建指导员任第一指挥长、村书记任指挥长。第一指挥长为包保行政村的镇级防汛责任人，主要职责为上传下达镇指挥部相关工作部署，负责牵头包保村人员转移安置方面各项工作，保障预警信息及时传达、抢险队员及时到位，生产生活得到保障。各包保行政村镇级防汛责任人名单详见附表2-1。（如有人员变动，根据其对应职位相应调整）

##### **(2) 水库、村庄防汛责任人及职责**

水库、村庄实行行政责任人（负责水库防汛安全组织领导）、技术责任人（为水库防汛管理提供技术指导）、巡查责任人（负责大坝巡视检查，及时报告工程险情）责任制。详见附表2-2。（如有人员变动根据其对应职位执行）

##### **(3) 危险区人员转移网格包保责任人及职责**

村级防汛抗旱责任人由村委会主要负责人员担任，主要职责为，全面负责辖区内山洪灾害防御指挥协调工作、负责传达上级命令、通知、发布预警。

山洪灾害危险区实行网格包保制。村级包保责任人由所在村委会相关人员担任。具体负责了解网格内住户和人员情况，熟悉当地地形、地貌，在汛期应保持24小时通讯畅通。负责及时接收上级的预警和相关防灾部署，将相关预警信息传递给责任区网格

内所有居民；负责本网格内所有居民的防御山洪灾害转移工作，并配合所在行政村（居委会）完成转移人员安置等相关工作。

### 三 预警与应急响应

#### 1 监测预警

镇防办通过工作群、基层防汛预警平台、安徽水信息等平台接收查看境内水雨情信息，并按照上级指令和现场情况，实现群策群防、实时预警。东临溪镇境内雨水情监测站点与预警对象关系详见附件3。

水利站负责接收水情、雨情、旱情等预警信息，自然资源和规划分局负责接收地质灾害预警信息，相关信息报镇防办。

根据《东临溪镇山洪影响调查评价报告》分析结果，确定东临溪镇预警雨量站，具体信息见下表。

东临溪镇山洪灾害危险区人员转移临界雨量表

| 警报等级 | 预警雨量(mm) |        |         | 气象预警     |
|------|----------|--------|---------|----------|
|      | 1小时      | 3小时    | 24小时    |          |
| 准备转移 | 45~60    | 60~100 | 100~150 | 橙色（准备转移） |
| 立即转移 | ≥60      | ≥100   | ≥150    | 红色（立即转移） |

水库水位雨量通过省水信息平台和水库巡查责任人及时向镇防指报告。东临溪镇具体水位预警值见下表。

东临溪镇水库水位预警值

| 水库名称 | 璜源水库水位(m) | 青年水库水位(m) | 三八水库水位(m) | 红旗水库水位(m) | 马迹水库水位(m) |
|------|-----------|-----------|-----------|-----------|-----------|
| 准备转移 | 397.1     | 164.07    | 173.11    | 175.7     | 235.6     |
| 立即转移 | 398.1     | 165.07    | 174.11    | 176.7     | 236.6     |

## 2 预警发布

镇防办及时接收掌握气象、水利、自规、应急等部门对天气趋势的预报和实时降水量、水情等信息，经镇防指会商研判后，通过电话、短信、微信、应急广播等方式发布预警信息，按照镇、村（组）、户的次序逐级将预警信息传递到人。如遇紧急情况，镇防指直接向村（组）及包保责任人发布预警；巡查（包保）人员直接报告镇防指，在最短时间内完成预警工作。

## 3 启动响应

### （1）响应条件及行动

接到暴雨蓝色预警时应采取以下措施：镇村两级山洪防御责任人全员在岗在位，组织会商研判，包村干部下沉至村组，组织开展山塘水库、地质灾害点、山洪危险区、低洼易淹区等重点部位巡查防守，排查整改安全隐患；暂停户外聚集活动，减少施工作业和农事活动；清点转移路线、安置点物资，帮助群众提前转移危险区财产，落实老弱病残等特殊人群帮扶责任人。

当县发布四级响应或发布暴雨黄色预警、发生轻度干旱且预报未来一周无有效降雨时，在暴雨蓝色预警的基础上，加密对山塘水库、地质灾害点、山洪危险区、低洼易淹区等重点部位巡查排查频次，发现并及时处理风险隐患，组织群众做好转移准备工作，封闭漫水桥、塌方隐患路段，设置警示标志并安排专人值守，召集乡镇抢险队，调拨沙袋、抽水泵等物资至重点村落。

当县发布三级响应或发布暴雨橙色预警，在暴雨黄色预警响应措施的基础上，乡镇政府迅速组织召开紧急会议，动员全体干

部和相关力量做好防汛抗洪准备，明确各部门和人员的职责和任务；密切关注雨情、水情和灾情变化，对山洪灾害危险区、地质灾害点、河道等重点区域实施24小时专人监控，发现险情立即报告；提前转移老弱病残幼等特殊人群，规避夜间转移风险，动员危险区域的群众转移。

当县发布二级以上响应或发布暴雨红色预警，发生严重干旱且预报未来一周无透墒雨，在暴雨橙色预警响应措施的基础上，实施关停撤措施，乡镇主要领导现场指挥，对危险区群众实施强制转移，逐户核查不漏一人；转移过程中，要安排专人负责引导和护送，确保转移工作安全、有序进行；启动所有应急避灾场所，开放学校、礼堂等公共场所作为临避险场所；对危险区域的道路桥梁实施交通管制，禁止无关人员和车辆进入，确保救援和转移工作的顺利进行。根据县防指启动防汛（抗旱）应急响应的命令，结合本镇雨水情、工情、汛情、旱情实际，及时会商研判，启动应急响应。

## **（2）响应终止**

河流水位落至警戒水位以下、重大险情得到有效控制，暴雨影响结束，并预报无较大汛情时，乡镇防指按规定的权限宣布解除应急响应，统筹调度实施群众返还工作。

## **4 响应期间的工作要求**

### **（1）会商部署**

镇防指组织防汛抗旱会商，通报全镇雨情、水情、汛情、工情、险情、灾情、旱情相关情况，分析预测可能出现的情况，安

排部署全镇防汛抢险救灾工作，并向县防指报告会商意见。

## **(2) 包保责任人履职**

响应启动后，各包保责任人要立即到岗到位，实时关注雨情、水情等监测预警信息，及时通知包保区域做好转移避险各项准备，立即投入抗洪救灾相关工作。

## **(3) 值班值守**

汛期，实行24小时值班值守和领导带班制度，确保通讯畅通，接收或发现相关监测预警信息时及时报告镇防办。

## **(4) 信息报送**

防汛抗旱信息实行归口管理，逐级上报。防汛抗旱信息的报送应及时、准确、全面，重要信息一事一报，重大险情（溃堤破圩）、人员伤亡等信息必须第一时间上报。

## **(5) 抢险救援队伍备勤**

各抢险救援队伍随时待命，确保抢险设备运行正常、物资到位，在接到镇防指指令后，抢险人员确保电话24小时畅通，立即投入抢险救援工作。镇级应急队、巡河查险队、防汛抗旱服务队名单详见附表4、5、6。

## **(6) 物资设备预置**

镇防指做好防汛抗旱物资储备工作，按要求备足砂石料、木桩、麻袋、救生衣、发电机、抽水泵等设施设备，砂石料存放在各防守堤防、水库附近，其余物资皆储存在各村村委会。详见附表7、8。

## **(7) 转移安置**

转移安置遵循安全、就近原则，采取投亲靠友或集中安置方式转移受威胁的群众，集中安置按照拟定路线转移群众至安置点。人员转移路线图详见附图4。

## **5 防汛响应措施**

### **(1) 河岸、水库巡查防守**

#### **1) 河岸巡查防守**

镇防指统一安排巡河查险队伍，当河岸水位达到警戒水位时，每公里2~3人；当河岸水位达到保证水位时，每公里5~10人。

#### **2) 水库巡查防守**

各水库落实行政责任人、技术责任人、巡查责任人（简称“三个责任人”）责任制，负责水库防汛巡查、设备维护、值班值守、汛情报送工作。严格执行县防指下达的水库防汛控制运行计划，做好水库汛期调度工作。

当水库水位超汛限水位0.5米以上且继续上涨时，巡查责任人及时上报相关情况，水位每上涨10厘米预警一次，根据镇防指指令及时降低水位，做好泄洪区下游人员撤离及抢险准备。

当水库水位达设计洪水水位且继续上涨时，根据镇防指指令立即转移受威胁区域群众，组织抢险队伍上坝抢险。

### **(2) 危险区人员转移**

#### **1) 转移原则**

转移工作应遵循就近、有序、快速、安全的原则。人员转移组按照镇防指命令及预警通知，先转移人员后转移财产，先转移老弱病残人员后转移一般人员，先转移危险区人员后转移警戒区

人员。

## 2) 转移方式

在镇防指统一指挥下，党建指导员包村，村干包组，组长包户并按照网格包保责任制，在确保安全的前提下，采用车辆等交通工具优先转移老弱病残人员，其他人员可徒步转移至安全地带。人员转移路线图详见附图4，附表1-1、1-2。

## 3) 转移要求

当发生强降雨时，包保责任人须在岗在位，及时做好人员转移准备。接到转移指令或发现山洪、地质灾害征兆时，立即组织人员安全转移，做到应转尽转，确保不漏一人。

当接近或超过保证水位、河岸发生重大险情时，村级防汛抢险指挥所在请示镇防指同意后做出转移撤退决定，包保责任人采取挨家挨户通知到人，要求群众随时做好撤离准备；当遇到突发险情需要紧急撤离时，采取不间断广播、鸣笛、敲锣等方式通知人员撤离，安排人员在影响区外围巡逻清场，避免人员进入影响区。

## 4) 转移路线

地质灾害转移主要采取投亲靠友方式。山洪灾害及水库溃坝人员转移路线图详见附图4，附表1-1。

## 5) 人员安置

转移人员主要安置在村部、学校等安全区，各影响区人员安置点详见附图4，附表1-1。

安置管理：各安置点对接收的村民做好登记，并安排人员

专门管理，临时出去的要掌握去向，并确保安置人员不得在收到上级指令之前擅自回家。

环境卫生：集中安置期间，要做好安置点的卫生防疫和消毒，每天安排人员清理生活垃圾，并做好厕所的环境保洁。

群众返回：镇防指报请县防指同意后，由村委会组织群众安全有序返回。

### **(3) 重点风险部位巡查和管控**

朱村河巧坑段及三村段河道较窄、坡降较大、汇流快，受强降雨影响，易发生山洪和地质灾害，涉及常住人口巧坑段57人（地质灾害影响57人），三村段8人（地质灾害影响8人），和坑段93人，汉口段2人，都是受泥石流地质灾害影响人数。

遇强降雨等恶劣天气时，落实24小时专人值班，各村组织骨干人员及网格负责人日夜巡查险情，随时上报情况。视水情、险情增加巡查人员，做好现场检查记录，发生险情时电话快报，采取有效措施排除险情。

### **(4) 防洪工程险情处置和被困人员救援**

#### **1) 险情处置**

若堤坝发生如下险情时，镇水利站负责对险情处置进行技术指导，镇抢险队立即开展抢险。根据险情大小及时向县防指提请技术指导及队伍、物资支持。

堤坝常见的险情及抢护方法如下：

#### **① 漏洞险情的抢护：**

查找漏洞进水口的方法：查看漩涡、水下探摸、利用自动报

警器探摸洞口。

具体抢护方法：软帘盖堵、软楔堵塞、抛填粘土前戗。

所需抢险物料：棉絮、木桩、麻袋、泥土、砂石等物资。

②渗水险情的抢护方法：开沟导渗、反滤导渗、临河筑戗、柴土帮戗。

所需抢险物料：编织袋、草袋、砂石料等物资。

③裂缝险情抢护方法：横墙隔断、纵缝处理。

所需抢险物料：编织袋、砂、碎石等

④管涌险情抢护方法：反滤导渗、反滤围井、蓄水反压、导渗台。

所需抢险物料：编织袋、砂、碎石等。

## 2) 被困人员救援

当出现险情导致人员被困时，镇防指第一时间向县防指报告，并组织救援抢险队员进行救援，组织镇卫生院医生做好医疗保障，必要时向上级请求支援。

### **(5) 应急排涝**

当东临溪镇域内遭遇短历时强降雨积水严重时，镇防指及时增设移动排涝设备抢排，必要时向社会租赁排涝设备，并向县防指请求支援。

### **(6) 道路抢通、供电保障、通信保障等**

镇公路站配合县交通运输局等公路管理单位做好防汛道路抢通工作，保障防汛抢险车辆、队伍进场。

镇防指协调电力部门做好抗洪抢险、抢排渍涝、抗旱救灾等

方面的电力供应和应急救援现场的临时供电等工作。

镇防指协调电信、移动、联通等通讯单位保障指挥调度通畅，特殊情况下利用现代通讯手段保障通讯畅通。

#### **4 抗旱响应措施**

根据旱情形势，进行水量平衡，通过“拦、蓄、引、提、开辟水源、打井”等措施和定时、分段、减压、限量供水、重点保障居民用水安全和粮食安全。

针对没有水源条件的村民组要急用先行，划小网格，定时、定点组织力量开展应急送水。突出关心关爱帮助留守人员和特困群体。

镇防汛抗旱服务队具体负责，应急送水，流动扩浇，抗旱设施设备维护。

#### **5 响应终止**

当河道水位落至警戒水位以下、区域性暴雨或台风影响基本结束、重大险情得到有效控制，旱情已解除或有效缓解，并预报无较大汛情、旱情时，按县防指解除应急响应指令终止响应。

## **四 应急保障**

### **1 镇级应急队伍**

汛前镇防指组建镇级应急队伍（详见附表4）并登记造册。应急队伍成员，从镇政府及镇直有关单位、各村抽调人员（含民兵），人数50人，队长由一名副科级干部兼任。当镇范围内堤防、水库大坝等出现险情时，第一时间到达现场，做到“抢早、抢小”及时处理险情，当险情严重时，立即开展紧急疏散和救援行动，

并上报镇防指，请求支援。

## **2 巡河查险队伍**

巡河查险队伍由河段所在村组织骨干人员组成（详见附表5），视情河岸进行巡查，当河岸水位达到警戒水位时，每公里2~3人；当河岸水位达到保证水位时，每公里5~10人。

## **3 防汛抗旱服务队和装备**

防汛抗旱服务队成员，从镇府及镇直有关单位、各村抽调人员，人数30人（详见附表6），队长由一名副科级干部兼任。主要承担对专业性强的防汛（抗旱）任务。抢险队主要配备发电机组、水泵、锹、锤、锯、液压钳、应急灯、保险绳索、救生衣、救生圈等装备。

## **4 防汛抢险救援物资和装备**

采取集中储备和分散储备、实物储备和协议储备相结合方式储备各类防汛抗旱物资。大型装备采取临时租赁或购买服务的方式。部分防汛储备物资采取社会号料的方式储备，号料存放在东临溪镇防汛抗旱物资储备库内及黄山市天运混凝土科技有限公司，详见附表7、附表8。

# **五 宣传教育与培训演练**

## **1 宣传教育**

镇防指通过发放宣传册、张贴海报等方式宣传防洪法、地质灾害、防汛抗旱救灾等防灾避险知识，并实施防灾避险知识进企业、进农村、进社区、进学校、进家庭，增强社会公众防灾减灾意识，提高风险识别、防灾避险和自救互救能力。

## 2 培训演练

镇防指制定培训计划，采取网络课程、以会代训等线上线下方式对防汛抗旱责任人、防汛抢险队员、防汛抗旱服务队员及有关人员开展汛前培训。演练内容主要为危险区人员转移演练，以某一危险区影响村为典型，演练其遭遇特大暴雨时，镇防办及成员单位运转情况，演练人员转移、安置、抢险、救援等方面具体内容。

## 六 附图和附表

附图1 辖区水系图

附图2 东临溪镇防汛抗旱组织指挥体系图

附图3 转移安置明白卡

附图4 东临溪镇风险点及人员转移路线图

附表1-1 东临溪镇境内地质灾害隐患点一览表

附表1-2 东临溪镇水库溃坝影响区一览表

附表2-1 包保行政村镇级防汛责任人名单

附表2-2 水库、河岸防汛责任人名单

附表3 东临溪镇监测站点分布及预警关联对象表

附表4 镇级应急队伍表

附表5 巡河查险队伍表

附表6 防汛抗旱服务队伍表

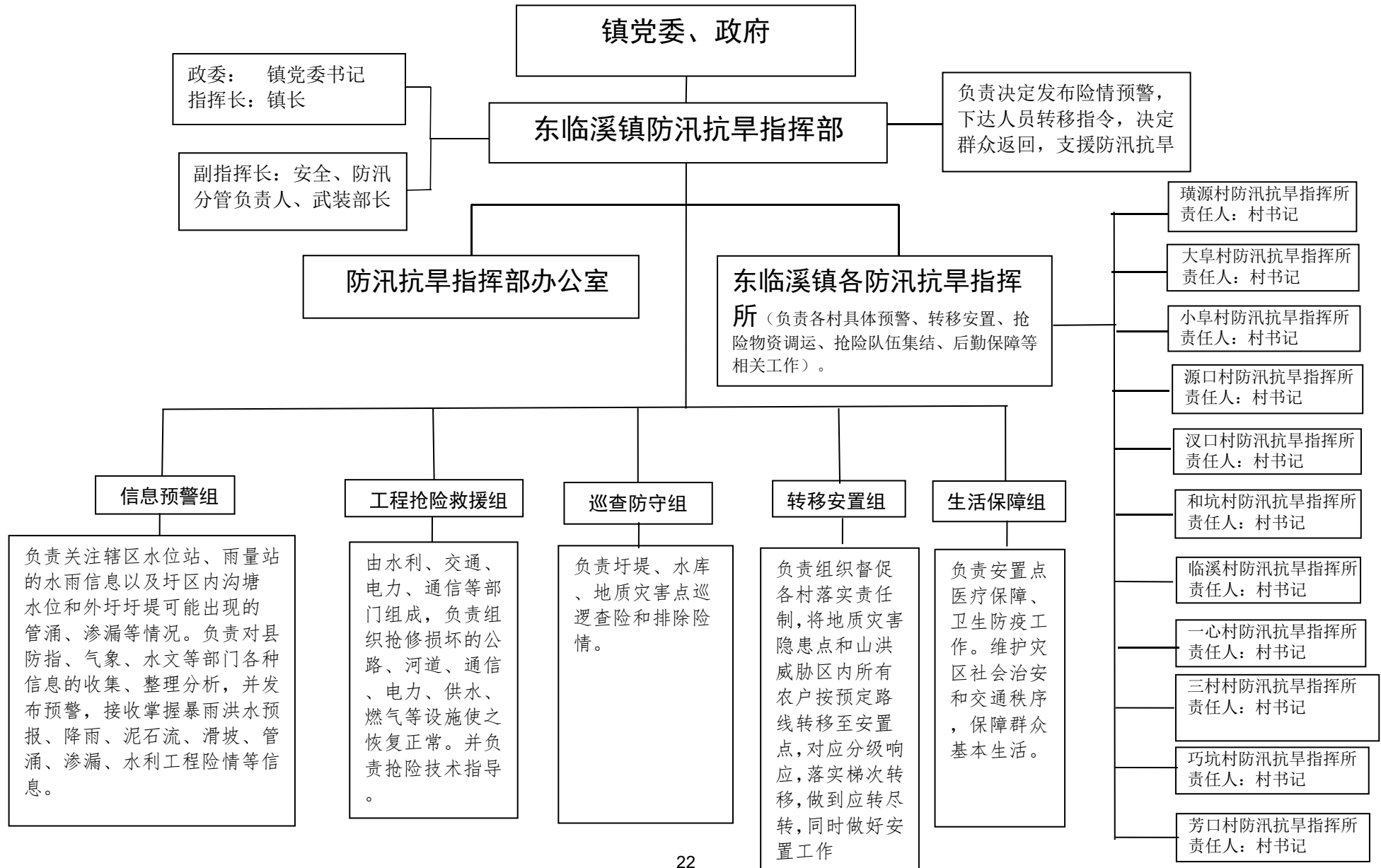
附表7 防汛抢险救援物资装备表

附表8 镇级社会号料清单

附图1 辖区水系图



附图2 东临溪镇防汛抗旱组织指挥体系图



附图3 转移安置明白卡

## 山洪灾害防御明白卡



制定预案落实责任



水库塘坝加强防范



及时预警迅速传递



组织转移紧张有序



发生暴雨提高警惕



组织转移紧张有序



发生暴雨提高警惕



组织转移紧张有序

**防御山洪预警信号：**

①**铜 锣：**慢速敲击---准备转移  
急促敲击---立即转移

②**手摇报警器：**立即转移

③**灾害类型：**

溪河洪水       泥石流       滑坡

**转移路线：** \_\_\_\_\_

**转移安置地点：** \_\_\_\_\_

**户主姓名：** \_\_\_\_\_

**联系电话：** \_\_\_\_\_

**家庭人口：** \_\_\_\_\_

**所属村组：** \_\_\_\_\_

**格 长：** \_\_\_\_\_

**联系电话：** \_\_\_\_\_

**为了您和家人的安全，请认真阅读并填写明白卡！**

**\*\*县防汛抗旱指挥部**

## 崩塌、滑坡、泥石流等地质灾害防灾工作明白卡

编号：

|   |            |           |  |                              |        |  |
|---|------------|-----------|--|------------------------------|--------|--|
| 灾害基本情况                                  | 灾害位置       |           |  |                              |        |  |
|   | 类型及其规模     |           |  |                              |        |  |
|   | 诱发因素       |           |  |                              |        |  |
|   | 威胁对象       |           |  |                              |        |  |
| 监测预报                                    | 监测负责人      |           |  | 联系电话                         |        |  |
|   | 监测的主要迹象    |           |  | 监测的主要手段和方法                   |        |  |
|   | 临灾预报的判断依据  | 异常情况，危险先兆 |  |                              |        |  |
| 应急避险撤离                                  | 预定避灾地点     |           |  |                              | 预定报警信号 |  |
|   | 疏散命令发布人    |           |  | 值班电话                         |        |  |
|   | 抢排险单位、负责人  |           |  | 值班电话                         |        |  |
|   | 治安保卫单位、负责人 |           |  | 值班电话                         |        |  |
|   | 医疗救护单位、负责人 |           |  | 值班电话                         |        |  |
| 本卡发放单位：<br>（盖章）<br><br>联系电话：<br><br>日期： |            |           |  | 持卡单位或个人：<br><br>联系电话：<br>日期： |        |  |

（此卡发至地质灾害防灾负责单位和负责人）

中华人民共和国自然资源部印制

附图4 东临溪镇人员风险点及转移路线图

三村村七组二号崩塌地质灾害隐患点及人员转移路线图



汉口村上坑组崩塌地质灾害隐患点及人员转移路线图



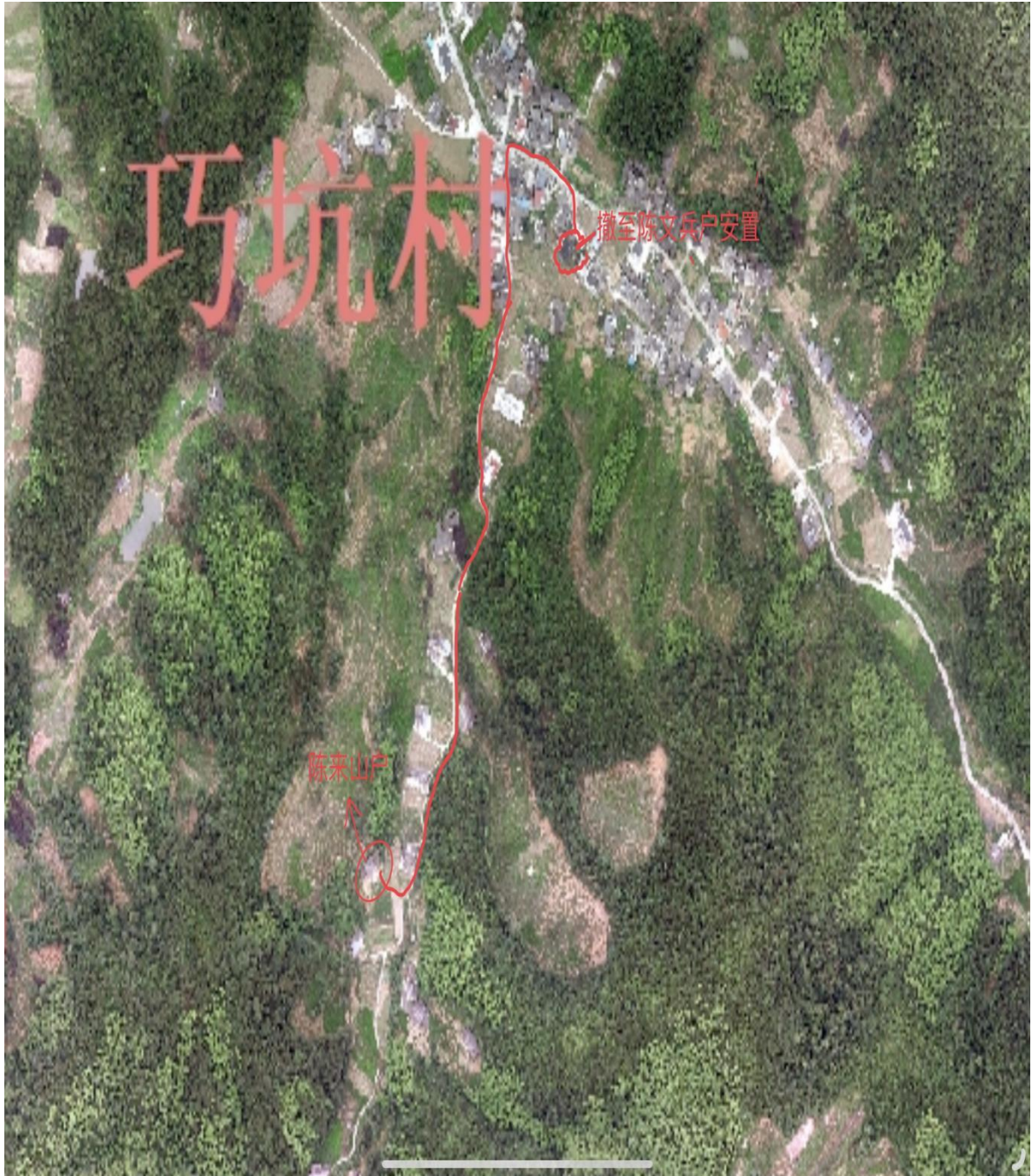
三村村七组一号滑坡地质灾害点及人员转移路线图



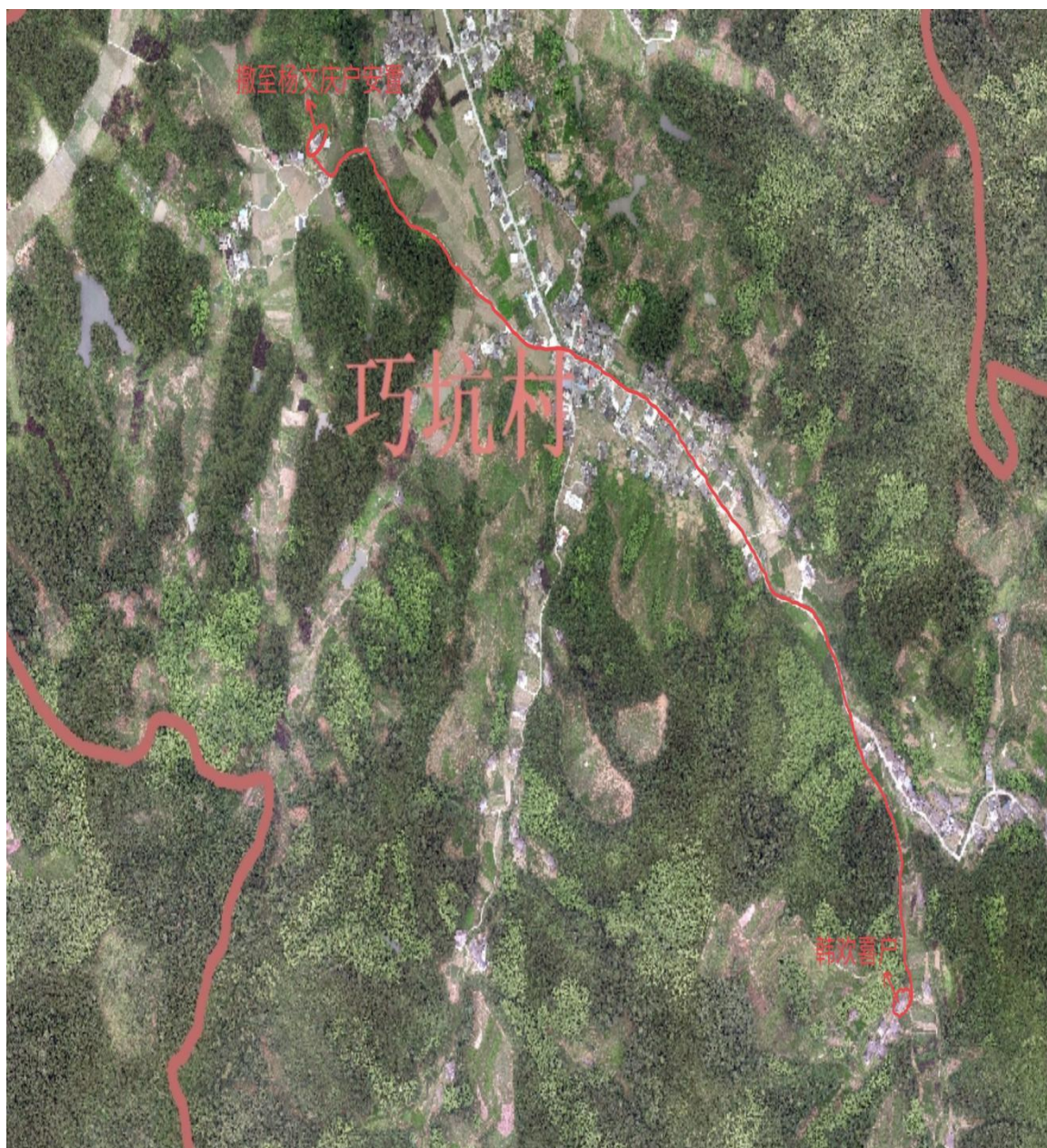
三村村五组崩塌地质灾害隐患点及人员转移路线图



巧坑村栗树坞组崩塌地质灾害隐患点及人员转移路线图



巧坑村下马迹组二号崩塌地质灾害隐患点及人员转移路线图



## 巧坑村下马迹组一号潜在滑坡地质灾害隐患点 及人员转移路线图



## 巧坑村上马迹组一号崩塌地质灾害隐患点及人员转移路线图



巧坑村上马迹组二号崩塌地质灾害隐患点及人员转移路线图



巧坑村茶坑坞组一、二号崩塌地质灾害隐患点及人员转移路线图



和坑村和坑泥石流地质灾害隐患点及人员转移路线图



**附表1-1 东临溪镇境内地质灾害隐患点一览表**  
(影响人口均为常住人口)

| 序号 | 位置   |         |            | 灾种 | 隐患点威胁对象 |    |        | 危险等级 | 稳定程度 | 群测群防 |             |     |             |
|----|------|---------|------------|----|---------|----|--------|------|------|------|-------------|-----|-------------|
|    | 镇    | 村、组     | 名称         |    | 户       | 人  | 财产(万元) |      |      | 责任人  |             | 监测员 |             |
|    |      |         |            |    |         |    |        |      |      | 姓名   | 联系方式        | 姓名  | 联系方式        |
| 1  | 东临溪镇 | 巧坑村上马迹组 | 方小如屋后崩塌    | 崩塌 | 1       | 0  | 38.0   | 小型   | 不稳定  | 洪振黎  | 13956265323 | 杨文忠 | 15222993139 |
| 2  | 东临溪镇 | 巧坑村上马迹组 | 汪洪奎屋后崩塌    | 崩塌 | 1       | 0  | 20.0   | 小型   | 不稳定  | 洪振黎  | 13956265323 | 杨文忠 | 15222993139 |
| 3  | 东临溪镇 | 巧坑村茶坑坞组 | 方华屋后崩塌     | 崩塌 | 1       | 5  | 35.0   | 小型   | 不稳定  | 洪振黎  | 13956265323 | 杨文忠 | 15222993139 |
| 4  | 东临溪镇 | 巧坑村茶坑坞组 | 朱有华房后崩塌    | 崩塌 | 1       | 2  | 50.0   | 小型   | 不稳定  | 洪振黎  | 13956265323 | 杨文忠 | 15222993139 |
| 5  | 东临溪镇 | 巧坑村下马迹组 | 郭有保等8户屋后滑坡 | 滑坡 | 13      | 46 | 400.0  | 小型   | 不稳定  | 洪振黎  | 13956265323 | 杨文忠 | 15222993139 |
| 6  | 东临溪镇 | 巧坑村下马迹组 | 韩欢喜屋后崩塌    | 崩塌 | 1       | 1  | 20.0   | 小型   | 不稳定  | 洪振黎  | 13956265323 | 杨文忠 | 15222993139 |
| 7  | 东临溪镇 | 三村村七组   | 韩国政户滑坡     | 滑坡 | 1       | 1  | 30.0   | 小型   | 不稳定  | 洪振黎  | 13956265323 | 张胜辉 | 13705591877 |
| 8  | 东临溪镇 | 三村村七组   | 韩家足等2户     | 滑坡 | 2       | 3  | 30.0   | 小型   | 不稳定  | 洪振黎  | 13956265323 | 张胜辉 | 13705591877 |
| 9  | 东临溪镇 | 三村村五组   | 方熙章房后      | 崩塌 | 1       | 0  | 30.0   | 小型   | 不稳定  | 洪振黎  | 13956265323 | 张胜辉 | 13705591877 |

|    |      |         |            |     |   |   |       |    |      |     |             |     |             |
|----|------|---------|------------|-----|---|---|-------|----|------|-----|-------------|-----|-------------|
|    |      |         | 崩塌         |     |   |   |       |    |      |     |             |     |             |
| 10 | 东临溪镇 | 汉口村上坑组  | 林建设户屋后崩塌   | 崩塌  | 1 | 2 | 20.0  | 小型 | 不稳定  | 洪振黎 | 13956265323 | 张志刚 | 13675596488 |
| 11 | 东临溪镇 | 巧坑村栗树坞组 | 陈来山户屋后崩塌   | 崩塌  | 1 | 2 | 15.0  | 小型 | 不稳定  | 洪振黎 | 13956265323 | 张胜辉 | 13705591877 |
| 12 | 东临溪镇 | 和坑村     | 坑村和坑泥石流    | 泥石流 | 2 | 8 | 490.0 | 小型 | 基本稳定 | 洪振黎 | 13956265323 | 程海英 | 18605592020 |
| 13 | 东临溪镇 | 巧坑村孟阁组  | 孟阁组泥石流     | 泥石流 | 2 | 6 | 80.0  | 小型 | 不稳定  | 洪振黎 | 13956265323 | 杨文忠 | 15222993139 |
| 14 | 东临溪镇 | 巧坑村中村组  | 巧坑村中村组1号滑坡 | 滑坡  | 2 | 8 | 80.0  | 小型 | 不稳定  | 洪振黎 | 13956265323 | 杨文忠 | 15222993139 |
| 15 | 东临溪镇 | 三村村五组   | 三村村五组1号泥石流 | 泥石流 | 8 | 3 | 330.0 | 小型 | 不稳定  | 洪振黎 | 13956265323 | 张胜辉 | 13705591877 |
| 16 | 东临溪镇 | 三村村二组   | 三村村二组1号滑坡  | 滑坡  | 4 | 1 | 155.0 | 小型 | 不稳定  | 洪振黎 | 13956265323 | 张胜辉 | 13705591877 |
| 17 | 东临溪镇 | 巧坑村茶坑坞组 | 茶坑坞组1号滑坡   | 滑坡  | 1 | 0 | 35.0  | 小型 | 不稳定  | 洪振黎 | 13956265323 | 杨文忠 | 15222993139 |

|    |      |      |          |     |   |    |      |    |     |     |             |     |             |
|----|------|------|----------|-----|---|----|------|----|-----|-----|-------------|-----|-------------|
| 18 | 东临溪镇 | 三村八组 | 三村八组泥石流  | 泥石流 | 1 | 6  | 41.0 | 小型 | 不稳定 | 洪振黎 | 13956265323 | 张胜辉 | 13705591877 |
| 19 | 东临溪镇 | 三村六组 | 三村六组1号崩塌 | 崩塌  | 1 | 2  | 32.0 | 小型 | 不稳定 | 洪振黎 | 13956265323 | 张胜辉 | 13705591877 |
| 20 | 东临溪镇 | 三村五组 | 三村五组2号崩塌 | 崩塌  | 2 | 9  | 69.0 | 小型 | 不稳定 | 洪振黎 | 13956265323 | 张胜辉 | 13705591877 |
| 21 | 东临溪镇 | 三村五组 | 三村五组1号滑坡 | 滑坡  | 2 | 10 | 66.0 | 小型 | 不稳定 | 洪振黎 | 13956265323 | 张胜辉 | 13705591877 |
| 22 | 东临溪镇 | 三村七组 | 三村七组2号滑坡 | 滑坡  | 1 | 5  | 32.0 | 小型 | 不稳定 | 洪振黎 | 13956265323 | 张胜辉 | 13705591877 |
| 23 | 东临溪镇 | 三村八组 | 三村八组2号崩塌 | 崩塌  | 1 | 5  | 29.0 | 小型 | 不稳定 | 洪振黎 | 13956265323 | 张胜辉 | 13705591877 |

**附表1-2 东临溪镇水库溃坝影响区一览表**  
(影响人口均为常住人口)

| 序号 | 名称   | 坝高<br>(m) | 坝类    | 总库容<br>(万m <sup>3</sup> ) | 汛限水位<br>(m) | 设计水位<br>(m) | 影响村 | 影响   | 影响人数 |
|----|------|-----------|-------|---------------------------|-------------|-------------|-----|------|------|
| 1  | 璜源水库 | 20        | 粘土心墙坝 | 14                        | 398.1       | 398.76      | 璜源村 | 耕地农田 | 0    |
| 2  | 青年水库 | 10.24     | 粘土心墙坝 | 13.63                     | 165.07      | 165.7       | 临溪村 | 耕地农田 | 0    |
| 3  | 三八水库 | 12.1      | 粘土心墙坝 | 10                        | 174.11      | 174.6       | 临溪村 | 耕地农田 | 0    |
| 4  | 红旗水库 | 8.4       | 粘土心墙坝 | 18.77                     | 176.7       | 177.48      | 三村村 | 耕地农田 | 0    |
| 5  | 马迹水库 | 17.6      | 粘土心墙坝 | 11                        | 236.6       | 237.2       | 巧坑村 | 耕地农田 | 0    |
| 总计 |      |           |       | 67.4                      |             |             |     |      | 0    |

**附表2-1 包保行政村镇级防汛责任人名单（2025年度）**

| 序号 | 行政村名 | 姓名  | 联系方式        |
|----|------|-----|-------------|
| 1  | 璜源村  | 吴文平 | 17755929309 |
| 2  | 大阜村  | 陶磊  | 18155962286 |
| 3  | 小阜村  | 陶磊  | 18155962286 |
| 4  | 源口村  | 戴淑云 | 18715597887 |
| 5  | 汉口村  | 毕永良 | 13855980328 |
| 6  | 和坑村  | 朱进良 | 13855982252 |
| 7  | 临溪村  | 张六月 | 13696575542 |
| 8  | 一心村  | 葛杨  | 15855596913 |
| 9  | 三村村  | 葛杨  | 15855596913 |
| 10 | 巧坑村  | 余志鹏 | 15385432070 |
| 11 | 芳口村  | 汪斌  | 15155984580 |

附表2-2 水库、河岸防汛责任人名单（2025年度）

| 序号 | 水库名称 | 责任类型  | 姓名  | 职务     | 联系方式        |
|----|------|-------|-----|--------|-------------|
| 1  | 璜源水库 | 行政责任人 | 汪鹏志 | 镇长     | 15715590908 |
| 2  |      | 技术责任人 | 朱飞雄 | 镇水利站   | 17398313835 |
| 3  |      | 巡查责任人 | 金腾辉 | 璜源村书记  | 13855980109 |
| 4  | 青年水库 | 行政责任人 | 汪鹏志 | 镇纪检书记  | 15715590908 |
| 5  |      | 技术责任人 | 朱飞雄 | 镇水利站   | 17398313835 |
| 6  |      | 巡查责任人 | 程正辉 | 临溪村村书记 | 15155995226 |
| 7  | 三八水库 | 行政责任人 | 汪鹏志 | 镇纪检书记  | 15715590908 |
| 8  |      | 技术责任人 | 朱飞雄 | 镇水利站   | 17398313835 |
| 9  |      | 巡查责任人 | 程正辉 | 临溪村村书记 | 15155995226 |
| 10 | 红旗水库 | 行政责任人 | 汪鹏志 | 镇武装部长  | 15715590908 |
| 11 |      | 技术责任人 | 朱飞雄 | 镇水利站   | 17398313835 |
| 12 |      | 巡查责任人 | 张胜辉 | 三村村书记  | 13705591877 |
| 13 | 马迹水库 | 行政责任人 | 汪鹏志 | 镇长     | 15715590908 |
| 14 |      | 技术责任人 | 朱飞雄 | 镇水利站   | 17398313835 |
| 15 |      | 巡查责任人 | 杨文忠 | 巧坑村村书记 | 15222993139 |
| 16 | 大阜村  | 行政责任人 | 陶磊  | 镇组织委员  | 18155962286 |
| 17 |      | 技术责任人 | 朱飞雄 | 镇水利站   | 17398313835 |
| 18 |      | 巡查责任人 | 杨国红 | 大阜村村书记 | 15056687946 |
| 19 | 小阜村  | 行政责任人 | 陶磊  | 镇组织委员  | 18155962286 |

|    |     |       |     |        |             |
|----|-----|-------|-----|--------|-------------|
| 20 |     | 技术责任人 | 朱飞雄 | 镇水利站   | 17398313835 |
| 21 |     | 巡查责任人 | 陈雪峰 | 小阜村村书记 | 13956261985 |
| 22 | 源口村 | 行政责任人 | 戴淑云 | 镇党委委员  | 18715597887 |
| 23 |     | 技术责任人 | 朱飞雄 | 镇水利站   | 17398313835 |
| 24 |     | 巡查责任人 | 陈春红 | 源口村村书记 | 13855989078 |
| 25 | 汉口村 | 行政责任人 | 毕永良 | 镇人大主席  | 13855980328 |
| 26 |     | 技术责任人 | 朱飞雄 | 镇水利站   | 17398313835 |
| 27 |     | 巡查责任人 | 张志刚 | 汉口村村书记 | 13675596488 |
| 28 | 和坑村 | 行政责任人 | 朱进良 | 镇人大副主席 | 13855982252 |
| 29 |     | 技术责任人 | 朱飞雄 | 镇水利站   | 17398313835 |
| 30 |     | 巡查责任人 | 程海英 | 和坑村村书记 | 18605592020 |
| 31 | 一心村 | 行政责任人 | 葛杨  | 镇党委副书记 | 15855596913 |
| 32 |     | 技术责任人 | 朱飞雄 | 镇水利站   | 17398313835 |
| 33 |     | 巡查责任人 | 朱爱男 | 一心村村书记 | 13615598953 |
| 34 | 芳口村 | 行政责任人 | 汪斌  | 镇党委副书记 | 15155984580 |
| 35 |     | 技术责任人 | 朱飞雄 | 镇水利站   | 17398313835 |
| 36 |     | 巡查责任人 | 徐国荪 | 芳口村村书记 | 13095595666 |

**附表3 东临溪镇监测站点分布及预警关联对象表**

| 序号 | 站点名称 | 类型          | 预警关联对象 |
|----|------|-------------|--------|
| 1  | 璜源水库 | 雨量、<br>水位站点 | 璜源村    |
| 2  | 青年水库 | 雨量、<br>水位站点 | 临溪村    |
| 3  | 三八水库 | 雨量、<br>水位站点 | 临溪村    |
| 4  | 红旗水库 | 雨量、<br>水位站点 | 三村村    |
| 5  | 马迹水库 | 雨量、<br>水位站点 | 巧坑村    |
| 6  | 汉口村  | 水位站         | 汉口村    |

附表4 镇级应急队伍表

| 序号 | 姓名  | 性别 | 所在单位     | 联系电话        |
|----|-----|----|----------|-------------|
| 1  | 洪振黎 | 男  | 东临溪镇人民政府 | 13956265688 |
| 2  | 汪鹏志 | 男  | 东临溪镇人民政府 | 15715590908 |
| 3  | 毕永良 | 男  | 东临溪镇人民政府 | 13855980328 |
| 4  | 葛杨  | 男  | 东临溪镇人民政府 | 15855596913 |
| 5  | 汪斌  | 男  | 东临溪镇人民政府 | 15155984580 |
| 6  | 张六月 | 女  | 东临溪镇人民政府 | 13696575542 |
| 7  | 吴文平 | 男  | 东临溪镇人民政府 | 17755929309 |
| 8  | 陶磊  | 男  | 东临溪镇人民政府 | 18155962286 |
| 9  | 戴淑云 | 女  | 东临溪镇人民政府 | 18715597887 |
| 10 | 高翔  | 女  | 东临溪镇人民政府 | 18905596184 |
| 11 | 余志鹏 | 男  | 东临溪镇人民政府 | 15385432070 |
| 12 | 董文革 | 男  | 东临溪镇人民政府 | 13955953568 |
| 13 | 唐玲玲 | 女  | 东临溪镇人民政府 | 15805594096 |
| 14 | 程奕昌 | 男  | 东临溪镇人民政府 | 13855980180 |
| 15 | 程有富 | 男  | 东临溪镇人民政府 | 13855988669 |
| 16 | 杨有胜 | 男  | 东临溪镇人民政府 | 13855988848 |
| 17 | 曹阳  | 男  | 东临溪镇人民政府 | 18605590294 |
| 18 | 杨世清 | 男  | 东临溪镇人民政府 | 13955983090 |

| 序号 | 姓名  | 性别 | 所在单位     | 联系电话        |
|----|-----|----|----------|-------------|
| 19 | 邬斌  | 男  | 东临溪镇人民政府 | 13731849570 |
| 20 | 程新辉 | 男  | 东临溪镇人民政府 | 18755908926 |
| 21 | 胡继纲 | 男  | 东临溪镇人民政府 | 13855973655 |
| 22 | 杨爱萍 | 女  | 东临溪镇人民政府 | 18955927678 |
| 23 | 汪卫  | 男  | 东临溪镇人民政府 | 13733050522 |
| 24 | 吴姗  | 女  | 东临溪镇人民政府 | 18255969454 |
| 25 | 范欣端 | 男  | 东临溪镇人民政府 | 13805594059 |
| 26 | 徐绍红 | 女  | 东临溪镇人民政府 | 13855998100 |
| 27 | 程永芳 | 女  | 东临溪镇人民政府 | 18755987476 |
| 28 | 陈有良 | 男  | 东临溪镇人民政府 | 13695590399 |
| 29 | 程新明 | 男  | 东临溪镇人民政府 | 13965503543 |
| 30 | 周昕  | 女  | 东临溪镇人民政府 | 13855953812 |
| 31 | 毕美清 | 女  | 东临溪镇人民政府 | 13855917930 |
| 32 | 方春华 | 女  | 东临溪镇人民政府 | 13956274204 |
| 33 | 余雯  | 女  | 东临溪镇人民政府 | 13705593261 |
| 34 | 吴薇  | 女  | 东临溪镇人民政府 | 13965516055 |
| 35 | 周潇  | 女  | 东临溪镇人民政府 | 15215597552 |
| 36 | 王玥璐 | 女  | 东临溪镇人民政府 | 18225590398 |
| 37 | 石玉莹 | 女  | 东临溪镇人民政府 | 15715518640 |

| 序号 | 姓名  | 性别 | 所在单位     | 联系电话        |
|----|-----|----|----------|-------------|
| 38 | 汪庆丰 | 男  | 东临溪镇人民政府 | 13805594439 |
| 39 | 谢新平 | 男  | 东临溪镇人民政府 | 18714950155 |
| 40 | 程鹏文 | 男  | 东临溪镇人民政府 | 13705591756 |
| 41 | 谢卫强 | 男  | 东临溪镇人民政府 | 13865598286 |
| 42 | 杜国平 | 男  | 东临溪镇人民政府 | 15255980894 |
| 43 | 江有华 | 男  | 东临溪镇人民政府 | 18855963347 |
| 44 | 余志敏 | 男  | 东临溪镇人民政府 | 18305593383 |
| 45 | 余祖晖 | 男  | 东临溪镇人民政府 | 18155915557 |
| 46 | 朱飞雄 | 女  | 东临溪镇人民政府 | 17398313835 |
| 47 | 艾真伟 | 男  | 东临溪镇人民政府 | 18955977518 |
| 48 | 张涛  | 男  | 东临溪镇人民政府 | 18297699816 |
| 49 | 樊鑫鑫 | 男  | 东临溪镇人民政府 | 18124281899 |
| 50 | 李成  | 男  | 东临溪镇人民政府 | 13855952868 |

附表5 巡河查险队伍表

| 序号 | 姓名  | 职务    | 联系方式        |
|----|-----|-------|-------------|
| 1  | 金腾辉 | 村支部书记 | 13855980109 |
| 2  | 杨国红 | 村支部书记 | 15056687946 |
| 3  | 陈雪峰 | 村支部书记 | 13956261985 |
| 4  | 陈春红 | 村支部书记 | 13855989078 |
| 5  | 张志刚 | 村支部书记 | 13675596488 |
| 6  | 程正辉 | 村支部书记 | 15155995226 |
| 7  | 朱爱男 | 村支部书记 | 13615598953 |
| 8  | 张胜辉 | 村支部书记 | 13705591877 |
| 9  | 杨文忠 | 村支部书记 | 15222993139 |
| 10 | 程海英 | 村支部书记 | 18605592020 |
| 11 | 徐国荪 | 村支部书记 | 13095595666 |
| 12 | 黄国林 | 村干    | 13615597219 |
| 13 | 汪滨  | 村副主任  | 18955946900 |
| 14 | 程海霞 | 支委委员  | 13685594911 |
| 15 | 汪爱仙 | 村干    | 13955967801 |
| 16 | 吴素文 | 村干    | 15305596264 |
| 17 | 程汐发 | 村委委员  | 13855980403 |
| 18 | 熊正美 | 村干    | 18755917480 |
| 19 | 陈国良 | 支委委员  | 13955962530 |
| 20 | 陈旭芳 | 村干    | 18225590804 |
| 21 | 方绪芳 | 村干    | 13855977800 |
| 22 | 郑巍华 | 支委委员  | 13635595113 |
| 23 | 彭凯  | 支委委员  | 15385421806 |
| 24 | 胡海峰 | 村干    | 13635595450 |
| 25 | 程丽琴 | 村干    | 15055986172 |

|    |     |      |             |
|----|-----|------|-------------|
| 26 | 龚顺清 | 村支委  | 13063228839 |
| 27 | 柯卫民 | 村支委  | 13955990430 |
| 28 | 邓建兵 | 村干   | 18358580102 |
| 29 | 余俊欣 | 村干   | 13855940119 |
| 30 | 程冬冬 | 村支委  | 13955998333 |
| 31 | 张能翔 | 村支委  | 13855964702 |
| 32 | 程新星 | 村支委  | 18255985004 |
| 33 | 吴伟  | 村干   | 13905598125 |
| 34 | 徐佳敏 | 村干   | 13855960137 |
| 35 | 汪玲燕 | 村干   | 18755928755 |
| 36 | 焦曾强 | 村支委  | 15305599963 |
| 37 | 焦建权 | 村支委  | 13083235188 |
| 38 | 何海斌 | 村干   | 15855595039 |
| 39 | 吴雪锋 | 村副书记 | 13805594571 |
| 40 | 余健平 | 村支委  | 15755913185 |
| 41 | 余飞飞 | 村支委  | 13305591325 |
| 42 | 刘晓婷 | 村干   | 15212310076 |
| 43 | 程国宝 | 村干   | 13855967650 |
| 44 | 程永平 | 村副书记 | 13805594002 |
| 45 | 陈顺利 | 村支委  | 15155991660 |
| 46 | 陈峰  | 村支委  | 18755978858 |
| 47 | 胡晓军 | 村支委  | 18755935175 |
| 48 | 汪国兴 | 村委委员 | 18715594686 |
| 49 | 汪迎芳 | 村委委员 | 13965533288 |
| 50 | 叶振华 | 村干   | 13733067878 |

**附表6 防汛抗旱服务队伍表**

| 序号 | 姓名  | 性别 | 所在单位     | 联系电话        |
|----|-----|----|----------|-------------|
| 1  | 吴文平 | 男  | 东临溪镇人民政府 | 17755929309 |
| 2  | 余志鹏 | 男  | 东临溪镇人民政府 | 15385432070 |
| 3  | 程新辉 | 男  | 东临溪镇人民政府 | 18755908926 |
| 4  | 杨世清 | 男  | 东临溪镇人民政府 | 13955983090 |
| 5  | 朱飞雄 | 男  | 东临溪镇人民政府 | 17398313835 |
| 6  | 程奕昌 | 男  | 东临溪镇人民政府 | 13855980180 |
| 7  | 程有富 | 男  | 东临溪镇人民政府 | 13855988669 |
| 8  | 杨有胜 | 男  | 东临溪镇人民政府 | 13855988848 |
| 9  | 程新明 | 男  | 东临溪镇人民政府 | 13965503543 |
| 10 | 胡继纲 | 男  | 东临溪镇人民政府 | 13855973655 |
| 11 | 陈顺利 | 女  | 东临溪镇临溪村  | 15155991660 |
| 12 | 汪迎芳 | 女  | 东临溪镇临溪村  | 13965533288 |
| 13 | 程永平 | 男  | 东临溪镇临溪村  | 13805594002 |
| 14 | 陈峰  | 男  | 东临溪镇临溪村  | 18755978858 |
| 15 | 叶振华 | 男  | 东临溪镇源口村  | 13733067878 |
| 16 | 刘晓婷 | 女  | 东临溪镇汉口村  | 15212310076 |
| 17 | 吴雪锋 | 男  | 东临溪镇汉口村  | 13805594571 |
| 18 | 余健平 | 男  | 东临溪镇汉口村  | 15755913185 |
| 19 | 余飞飞 | 男  | 东临溪镇汉口村  | 13305591325 |
| 20 | 程冬冬 | 男  | 东临溪镇芳口村  | 13955998333 |
| 21 | 张能翔 | 男  | 东临溪镇芳口村  | 13855964702 |
| 22 | 徐佳敏 | 女  | 东临溪镇芳口村  | 13855960137 |
| 23 | 程新星 | 男  | 东临溪镇芳口村  | 18255985004 |
| 24 | 焦曾强 | 男  | 东临溪镇和坑村  | 15305599963 |
| 25 | 何海斌 | 男  | 东临溪镇和坑村  | 15855595039 |
| 26 | 郑巍华 | 男  | 东临溪镇三村村  | 13635595113 |
| 27 | 彭凯  | 男  | 东临溪镇三村村  | 15385421806 |
| 28 | 胡海峰 | 男  | 东临溪镇三村村  | 13635595450 |

|    |     |   |         |             |
|----|-----|---|---------|-------------|
| 29 | 黄国林 | 男 | 东临溪镇璜源村 | 13615597219 |
| 30 | 汪滨  | 男 | 东临溪镇璜源村 | 18955946900 |

附表7 防汛抢险救援物资装备表（号料）

| 序号 | 储备地点 | 抢险物料      |                          |                          |                         |            |           | 救生器材       |              | 小型抢险机具       |               |            |           |
|----|------|-----------|--------------------------|--------------------------|-------------------------|------------|-----------|------------|--------------|--------------|---------------|------------|-----------|
|    |      | 袋类<br>(条) | 土工布<br>(m <sup>2</sup> ) | 砂石料<br>(m <sup>3</sup> ) | 块石<br>(m <sup>3</sup> ) | 铅丝<br>(kg) | 桩木<br>(根) | 救生衣<br>(件) | 抢险救生舟<br>(艘) | 发电机组<br>(千瓦) | 便携式工作灯<br>(只) | 投光灯<br>(只) | 电缆<br>(M) |
| 1  | 璜源水库 | 200       | 0                        | 50                       | 0                       | 30         | 40        | 2          | 0            | 0            | 5             | 0          | 42        |
| 2  | 青年水库 | 200       | 0                        | 50                       | 0                       | 30         | 30        | 2          | 0            | 0            | 5             | 0          | 53        |
| 3  | 三八水库 | 150       | 0                        | 50                       | 0                       | 30         | 30        | 2          | 0            | 0            | 5             | 0          | 47        |
| 4  | 红旗水库 | 200       | 0                        | 50                       | 0                       | 30         | 40        | 3          | 0            | 0            | 5             | 0          | 47        |
| 5  | 马迹水库 | 200       | 0                        | 60                       | 0                       | 30         | 30        | 3          | 0            | 0            | 5             | 0          | 48        |

附表8 镇级社会号料清单

| 序号 | 社会号料 | 单位  | 数量   | 联系单位           | 联系人 | 联系电话        |
|----|------|-----|------|----------------|-----|-------------|
| 1  | 编制袋  | 万条  | 1.5  | 镇物资储备库         | 吴琼  | 13335599257 |
| 2  | 砂石料  | 立方米 | 6000 | 黄山市天运混凝土科技有限公司 | 凌文军 | 13965522011 |
| 3  | 桩木   | 根   | 500  | 恒源财木           | 吴自游 | 18955991121 |