

渭政字〔2025〕26号

关于印发《渭桥乡防汛抗旱应急预案》的 通知

各村、乡直各有关单位、四办两中心：

经乡党委政府研究决定，现将《渭桥乡防汛抗旱应急预案》印发给你们，请结合实际认真贯彻执行。

休宁县渭桥乡人民政府

2025年6月16日

渭桥乡防汛抗旱应急预案

一、基本原则

深入学习贯彻习近平总书记关于防灾减灾救灾重要论述和考察安徽重要讲话精神，全面贯彻“两个坚持、三个转变”防灾减灾救灾理念，树牢底线思维、极限思维，强化“预防再晚也是早，处置再早也是晚”的责任意识，坚持以人为本、生命至上，全面部署，重点防范，全力保障人民群众生命财产安全。

二、基本情况

（一）乡镇概况

1.基本情况

渭桥乡位于休宁县西南部，兰樟、渭渔线穿境而过，黄祁景高速公路穿越我乡上前、渭桥、重塘、板桥、渠口、瑯金、倪湖、鹤坞等村。东与海阳镇接壤，南接月潭湖、溪口镇，西交黟县、祁门两县，北与齐云山镇相邻，全乡共有 10 个行政村，户籍人口 1.5 万余人（含非农），常住人口 0.4 万人，是个地处丘陵的农业大乡。

2.河流水系

全乡小（二）型水库 2 座，分别为上暨水库和下源水库，山塘近 1000 口。渭桥乡主要河流有紫溪河、板渭河。紫溪河，是渭桥乡境内主要河流，境内河长 23.5 千米；板渭河主要流经板桥、渭桥等村，境内长度约 10 千米。2021 年、2022 年，对紫溪

河道进行了防洪治理，提高了防洪标准。2016年，渭桥乡渠口村汛期洪水暴涨，村委会周边低洼地带受灾严重。2022年渭桥乡受高温干旱影响，全乡各村农户水稻、玉米等农作物干旱面积约万余亩。2024年“6·20”洪水，渭桥乡全境10个村均发生严重洪灾，农作物受损近1.2万亩，超450户房屋进水，3户房屋受损。

(二) 风险隐患情况

1. 防汛重点

(1) 地质灾害监测点

现有地质灾害监测点7处，涉及20户34人。均为一般性地灾点。切坡建房93栋，涉及93户202人。

(2) 水库溃坝、低洼易涝影响区

渭桥乡内有上暨水库、下源水库，共2座水库。水库总库容65.5万立方米，总兴利库容43.5万立方米，总防洪库容21.6万立方米。5口屋顶塘，分别是瑯金村洪坑组洪坑塘（7万立方米）、渠口村渠一组小源塘（8万立方米）、渭桥村外甫前组丁塘（6万立方米）、渭桥村溪上组汪塘（5万立方米）、上前村牌楼组金家梦塘（2万立方米）。6口当家塘，分别是上前村牌楼组千斤塘（11.8万立方米）、上前村华坑组新塘岭塘（10万立方米）、渭桥村溪一组九连塘（10.5万立方米）、上演村塔坞组塔坞塘（13.8万立方米）、上演村团结组战备水库（13.5万立方米）、板桥村三源组油榨坞塘（14万立方米）。1处低洼易涝，1处漫水桥，

均位于渠口村村委会门口。

2.抗旱重点

(1) 农业生产方面：汛期结束后，各山塘水库做好储水，备好充足水源。修复灌溉设施，备足抽水泵、水桶等灌溉用具，做好引水提水抗旱的准备工作。

(2) 安全饮水方面：根据供水一体化工程实施推进，目前资村村、重塘村、渭桥村已完成供水管道铺设安装工作，上前村、板桥村、上演村、渠口村、瑯金村、倪湖村、鹤坞村管道正在铺设，旱季来临前可完成通水。旱季来临时，安全饮水的重点是对供水管道加大保护和溪口自来水厂调度工作，摸清缺水村组群众的居住情况、供水情况，适时送水解困。

三、防汛抗旱准备

(一) 汛前准备情况

全乡修订了《渭桥乡山洪灾害应急预案》《渭桥乡水库应急抢险预案》《渭桥乡地质灾害应急预案》。

渭桥乡已建立监测预警体系，辖区实时监测设施有自动雨量站9处（瑯金站、下源站、渠口站、上前站、渭桥站、华坑站、汪坑站、芳充站、周坑站（叫应终端））、水位观测站2处（上暨水库水位观测站、下源水库水位观测站），预警广播228处。监测内容主要包括辖区内降雨、水位等情况。防汛视频会商系统1套，便携式气象仪1套，卫星电话2台。

乡内储备有3台抽水泵、1200条编织袋、100条吸水膨胀袋、

33 把铁锹、40 只手电筒、50 件雨衣、100 双胶鞋、50 件救生衣、50 个救生圈等防汛抢险物资。

(二) 乡防汛抗旱指挥机构组成

防汛抗旱工作平时以乡村建设和应急环保办的名义开展工作，紧急情况下转入临时专项指挥部体系，高效开展应急指挥和协调调试工作。当汛期结束、旱情结束、响应终止后，乡防汛抗旱指挥机构自动解散。

总指挥长：	朱紫卫	党委书记
	查海芹	党委副书记、乡长
副指挥长：	许 磊	党委副书记
	汪 健	党委委员、武装部长、副乡长
	金 元	副乡长
成 员：	汪国斌	党委副书记、人大主席
	方 烝	党委副书记
	夏保平	党委委员、组织委员
	程思雨	党委委员、纪委书记
	叶青春	党委委员
	吕夏雨	党委委员、副乡长

主要任务为贯彻落实县委、县政府对防汛抗旱工作的决策部署，依法组织开展全乡防汛救灾、紧急转移避险和抗旱，做好生产、生活秩序恢复等工作。

(三) 指挥机构办公室组成及职责

渭桥乡防汛抗旱指挥部办公室设在乡乡村建设和应急环保办，承担防汛抗旱日常工作，汪健同志任办公室主任，许磊、金元同志任办公室副主任，鲍良军、彭小强、黄俊杰、谢俨、项清华为办公室成员。

（四）工作组组成及职责

根据工作需要，在指挥部下设六个工作组。

1.应急抢险组

组长：汪健

副组长：金元

成员：彭小强、黄俊杰、吴卫华以及应急救援队伍。

职责：负责转移避险具体工作，担负抢险救灾、营救受灾和被困群众、对人员和物资进行转移等工作，执行重大应急救援措施。

2.险情巡查组

组长：许磊

副组长：鲍良军

成员：项清华、汪高华、江富良

职责：负责水毁抢修计划和技术指导；负责组织水库、河道、重点山塘和低洼地带、地质灾害隐患点、切坡建房风险点等区域巡查人员实施安全巡查并开展安全运行管理；实施水利工程及其他重点防御对象的山洪泥石流“防、避、抢、救”工作检查。

3.宣传动员组

组长：程思雨

副组长：苏凡琪

成员：曹慧敏、张慧娟

职责：负责发布防汛信息、及时向群众通报汛情、发布外宣信息、舆情正面引导及处置、防险避灾科普知识宣传等工作。

4.卫生防疫组

组长：吕夏雨

副组长：陈丽军

成员：郭金凤、童思祺

职责：负责灾区及安置场所的疾病预防控制和医疗救护工作；及时向乡防指提供灾区及安置场所的疫情与防治信息；组织开展防病治病，预防和控制疫情的发生和流行；负责灾区及安置场所的消毒工作。

5.后勤保障组

组长：叶青春

副组长：李雅苑

成员：洪勇、程艳

职责：负责抢险救灾使用车辆、船只等应急工具及救生、抢险物资的调配；负责工作人员生活保障和接待上级工作组、慰问团事宜；配合抢险救灾组做好转移群众的安置；负责被洪水围困群众或紧急转移群众临时安置灾民的主要食物及生活必需品的调配与供应。

6.灾情统计组

组长：汪健

副组长：彭小强

成员：余力航、黄俊杰、潘欢

职责：负责了解、收集人员及物资应急转移和各种灾害造成的损失情况，汇总、核实、上报灾情数据及灾情评估。

(五) 包保责任人及职责

序号	村名	联系村领导	联系村副组长	村书记	其他成员
1	渭桥村	金元	沈国江	宋小民	朱国忠、彭小强、汪庆平、 邵浩宇、吴嘉佳、程艳
2	上前村	汪国斌	谢伊	金晓斌	蔡文霞、潘文坚、胡连芳、 方慧敏、曹慧敏
3	重塘村	叶青春	曹新民	舒美珠	项清华、方梅兰、潘欢
4	板桥村	吕夏雨	王昕	杨春华	程新民、吴卫华、江富良、 操雨
5	资村村	夏保平	裴颖	汪学军	汪高华、杜岚
6	上演村	许磊	倪苏开	余锡友	张晓友、鲍良军、吴旗英、 孟群
7	渠口村	庄雨惠	张新新	余杰	洪勇、张慧娟、童思祺、陶 书娴
8	瑯金村	程思雨	宋佩玲	汤荣松	李雅苑、项玉文、余力航
9	倪湖村	许磊	项影	唐威	程辉平、郑海燕、孙泽慧、 苏凡琪
10	鹤坞村	汪健	朱秀女	汪永国	宋裕忠、黄婉琼、黄俊杰

1.联村乡干包保责任表及职责分工

(1) 联系村领导：负责所联系村防汛抗旱的指挥协调。

(2) 联系村副组长：协助联系村领导开展指挥协调工作，在联系村领导缺位时承担指挥协调责任。

(3) 村书记：负责组织、指挥、协调群测群防和山洪灾害、地质灾害的应急处置工作；负责灾情报告，在强降雨期间执行“零报告”；负责向村民公布村级预案。

(4) 其他干部：协助开展防汛抗旱各项工作，具体负责物资保障、灾民安置、救护和汛期值班等工作。

2.重点风险隐患区防汛包保责任人及职责

序号	村名	隐患名称	隐患类型	涉及户数 人数	乡级 管 理人	联系 村领 导	村级管 理人	村级转 移人
1	重塘村	方充组崩塌地 灾点	地质灾害监 测点	2户8人	查海芹	叶青春	舒美珠	舒美珠 汪小燕 朱伟伟
2	鹤坞村	下坞组崩塌地 灾点	地质灾害监 测点	6户31人	查海芹	汪健	汪永国	汪永国 童连娇
3	上前村	华坑组崩塌地 灾点	地质灾害监 测点	4户18人	查海芹	汪国斌	金晓斌	金晓斌 程武 王建军
4	上前村	汪坑组崩塌地 灾点	地质灾害监 测点	5户11人	查海芹	汪国斌	金晓斌	金晓斌 程武 王建军
5	瑯金村	里梅川组滑坡 地灾点	地质灾害监 测点	1户2人	查海芹	程思雨	汤荣松	胡雄文 江洪
6	资村村	文山组崩塌地 灾点	地质灾害监 测点	1户2人	查海芹	夏保平	汪学军	何国平 郑新建 李廷良

7	倪湖村	周坑组崩塌地灾点	地质灾害监测点	1户2人	查海芹	许磊	唐威	朱美芳 杨铃
8	渠口村	渠口村低洼易涝点及漫水桥	低洼易涝点及漫水桥	1户1人	查海芹	庄雨惠	余杰	王雪峰 胡传敏 倪秋琴
9	资村村	上席组上暨水库	水库库区	无	查海芹	夏保平	汪学军	何国平 郑新建 李廷良
10	板桥村	方塘组下源水库	水库库区	无	查海芹	吕夏雨	杨春华	杨秀峰 汪黎黎
11	珙金村	洪坑组洪坑塘	屋顶塘	无	查海芹	程思雨	汤荣松	胡雄文 江洪
12	渠口村	渠一组小源塘	屋顶塘	无	查海芹	庄雨惠	余杰	王雪峰 胡传敏 倪秋琴
13	渭桥村	外甫前组丁塘	屋顶塘	无	查海芹	金元	宋小民	石敏 胡琳琳
14	渭桥村	溪上组汪塘	屋顶塘	无	查海芹	金元	宋小民	石敏 胡琳琳
15	上前村	牌楼组金家梦塘	屋顶塘	无	查海芹	汪国斌	金晓斌	金晓斌 程武 王建军
16	上前村	牌楼组千斤塘	当家塘	无	查海芹	汪国斌	金晓斌	金晓斌 程武 王建军
17	上前村	华坑组新塘岭塘	当家塘	无	查海芹	汪国斌	金晓斌	金晓斌 程武 王建军
18	渭桥村	溪一组九连塘	当家塘	无	查海芹	金元	宋小民	石敏 胡琳琳
19	上演村	塔坞组塔坞塘	当家塘	6户16人	查海芹	余锡友	许磊	胡继华 张武彬 曹名秀

20	上演村	团结组战备水库	当家塘	无	查海芹	余锡友	许磊	胡继华 张武彬 曹名秀
21	板桥村	三源组油榨坞塘	当家塘	4户15人	查海芹	吕夏雨	杨春华	杨秀峰 汪黎黎

(1) 乡级管理责任人：负责防汛安全隐患排除组织领导；组织协调相关部门解决防汛安全重大问题；组织防灾避险知识的宣传；落实巡查管护、防汛管理经费保障；组织开展防汛检查、隐患排查和应急演练；指导水库、山塘、竭坝的调度运用和雨水情测报；指导应急预案编制；组织防汛安全重大突发事件应急处置；定期组织开展防汛安全培训。

(2) 联系村领导：负责重大风险隐患的巡查检查；做好水库、山塘、竭坝的日常管护；坚持防汛值班值守；及时报告险情；开展防灾避险知识的宣传；编制重大风险隐患应急预案；负责防汛安全重大突发事件应急处置；组织人员转移。

(3) 村级转移责任人：负责组织包保区域人员转移，并妥善处置好转移群众的基本生产生活。

四、预警与应急响应

(一) 响应条件及行动

接到暴雨蓝色预警时应采取以下措施：乡村两级山洪防御责任人全员在岗在位，组织会商研判，包村干部下沉至村组，组织开展山塘水库、地质灾害点、山洪危险区、漫水桥等重点部位巡查防守，排查整改安全隐患；暂停户外聚集活动，减少施工作业和农事活动；清点转移路线、安置点物资，落实老弱病残等特殊

人群帮扶责任人。

当县发布四级响应或发布暴雨黄色预警、发生轻度干旱且预报未来一周无有效降雨时，在暴雨蓝色预警的基础上，加密对山塘水库、地质灾害点、山洪危险区、低洼易淹区等重点部位巡查排查频次，发现并及时处理风险隐患，组织群众做好转移准备工作，封闭漫水桥、塌方隐患路段，设置警示标志并安排专人值守，召集乡抢险队，调拨沙袋、抽水泵等物资至重点村落。

当县发布三级响应或发布暴雨橙色预警，在暴雨黄色预警响应措施的基础上，乡政府迅速组织召开紧急会议，动员全体干部和相关力量做好防汛抗洪准备，明确各部门和人员的职责和任务；密切关注雨情、水情和灾情变化，对山洪灾害危险区、7个地质灾害点、紫溪河、板渭河等重点区域实施专人监控，发现险情立即报告；提前转移老弱病残幼等特殊人群，规避夜间转移风险，动员危险区域的群众转移。

当县发布二级以上响应或发布暴雨红色预警，发生严重干旱且预报未来一周无透墒雨，在暴雨橙色预警响应措施的基础上，实施关停撤措施，乡镇主要领导现场指挥，对危险区群众实施强制转移，逐户核查不漏一人；转移过程中，要安排专人负责引导和护送，确保转移工作安全、有序进行；启动所有应急避灾场所，开放学校、礼堂等公共场所作为临时避险场所；对危险区域的道路桥梁实施交通管制，禁止无关人员和车辆进入，确保救援和转移工作的顺利进行。

（二）叫应机制

接到暴雨蓝色预警时，乡防汛抗旱指挥部第一时间通过电话、应急广播、微信群等方式，向各联系村领导、各村主要负责人、地质灾害监测员叫应传达响应信息，明确防范要求与重点任务，并密切关注各隐患点实时情况，及时反映本村隐患巡查、物资储备等情况。

当县发布四级响应或发布暴雨黄色预警时，乡防汛抗旱指挥部第一时间通过电话、短信、微信群等方式，向各联系村领导、各村主要负责人、地质灾害监测员叫应传达响应信息，相关责任人须在 30 分钟内电话回应，确认接收指令，并同步反馈本村应急准备情况。期间，指挥部每 2 小时对重点区域责任人进行抽查叫应，并通过视频调度等方式，了解现地情况，确保信息畅通、责任到人，若出现未及时回应情况，立即启动督办程序，保障防汛抗旱工作有序开展。

当县发布三级响应或发布暴雨橙色预警时，乡防汛抗旱指挥部在落实四级响应的基础上，通过电话、应急广播、卫星电话等渠道，15 分钟内完成对各村水库、屋顶塘、当家塘、地质灾害点、低洼易涝区等重点风险隐患区村级管理员及转移人的首轮叫应，明确响应等级、防范重点及处置要求。责任人须 10 分钟内电话回告接受情况，并同步报送应急队伍、物资准备状态。指挥部每 1 小时对重点区域责任人进行动态叫应，通过视频调度的方式，实时掌握风险点管控情况。若出现未及时响应，立即启动追

责程序，确保信息传递无延误、责任落实无死角。

当县发布二级以上响应或发布暴雨红色预警时，即刻启动高频次、全覆盖叫应机制。乡防汛抗旱指挥部在落实三级应急响应的基础上，通过电话、视频调度、卫星电话等方式，10分钟内完成对各村水库、屋顶塘、当家塘、地质灾害点、低洼易涝区等重点风险隐患区村级管理员及转移人的叫应，明确应急处置指令与避险转移方案。责任人须5分钟内电话反馈接收情况及防御措施落实进度。指挥部每半小时开展一次动态叫应，同步核查人员在岗、物资调配、隐患排查等情况，对未及时响应或处置不力的，立即启动现场督导与问责程序，确保应急响应高效运转。

如因大雨导致通讯中断时，立即启用应急广播播报预警信息与指令，组织联系村干部、网格员开车或步行逐村逐户传递信息，通过卫星电话对重点区域进行联系，利用铜锣、手摇报警器等传统工具发出警示。同时，通过车载喇叭沿重点区域巡回通知，联系上级部门协调应急通信车保障关键点位联络，发动村干部、党员分片包干上门确认，确保叫应工作不漏一户、不落一人。

（三）响应终止

河流水位落至警戒水位以下、重大险情得到有效控制，暴雨影响结束，并预报无较大汛情时，乡防指按规定的权限宣布解除应急响应，统筹调度实施群众返还工作。

（四）转移安置

转移工作应遵循就近、有序、快速、安全的原则，应明确转

移路线，确定安置地点。各村均准备一个以上转移安置点，具体名单见附件3。**提前准备：**各安置点要在4月底之前确保水电通畅，并完成棉被、床等应急物资准备，棉被应提前晾晒。**人员优先：**应先转移人员后转移财产，先转移老弱病残人员后转移一般人员的原则。**安置管理：**各安置点对接收的村民做好登记，并安排人员专门管理，临时出去的要掌握去向，并确保安置人员不得在收到上级指令之前擅自回家。**环境卫生：**集中安置期间，要做好安置点的卫生防疫和消毒，每天安排人员清理生活垃圾，并做好厕所的环境保洁。

（五）重点风险部位巡查和管控

险情巡查组会同各村加强对各村水库、屋顶塘、当家塘、地质灾害点、低洼易涝区、交通要道等重点风险隐患区的险情巡查检查，同步做好学校、重点企业及危（旧）房、广告牌及建设工地脚手架、临时工棚等重点防御对象的山洪灾害安全检查，并负责或督促业主落实“防”、“避”措施，全面做好易灾区域人员物资安全转移和“防、避、抢、救”各项准备工作。

（六）应急排涝

根据灾情情况安排各村抢险队伍进行排查，利用挖机、铲车等及时清理堵塞处，保障排涝通畅。

（七）地质灾害

在转移疏散受威胁人员之后，应制定危险区、设立警示标志、封锁进出道路。

（八）道路抢通、供电保障、通信保障等

对损坏的水利、电力、电信、公路等基础设施全力进行应急临时抢修，确保救灾工作的顺利展开。对各类水毁工程普查、统计、上报，制订水毁工程修复计划，多方筹措资金进行修复。

（九）抗旱响应要求

一旦发生旱情，立即启动一系列抗旱应急措施，通过已建造的应急抗旱机井、应急沉井进行提水，人工送水，临时新增水源等保供水措施确保群众生活、生产用水，缓解旱情。

五、应急保障

（一）乡级应急队伍。见附件4。

（二）巡堤查险队伍。见附件4。

（三）防汛抢险救援物资和装备。见附件5。

六、宣传教育与培训演练

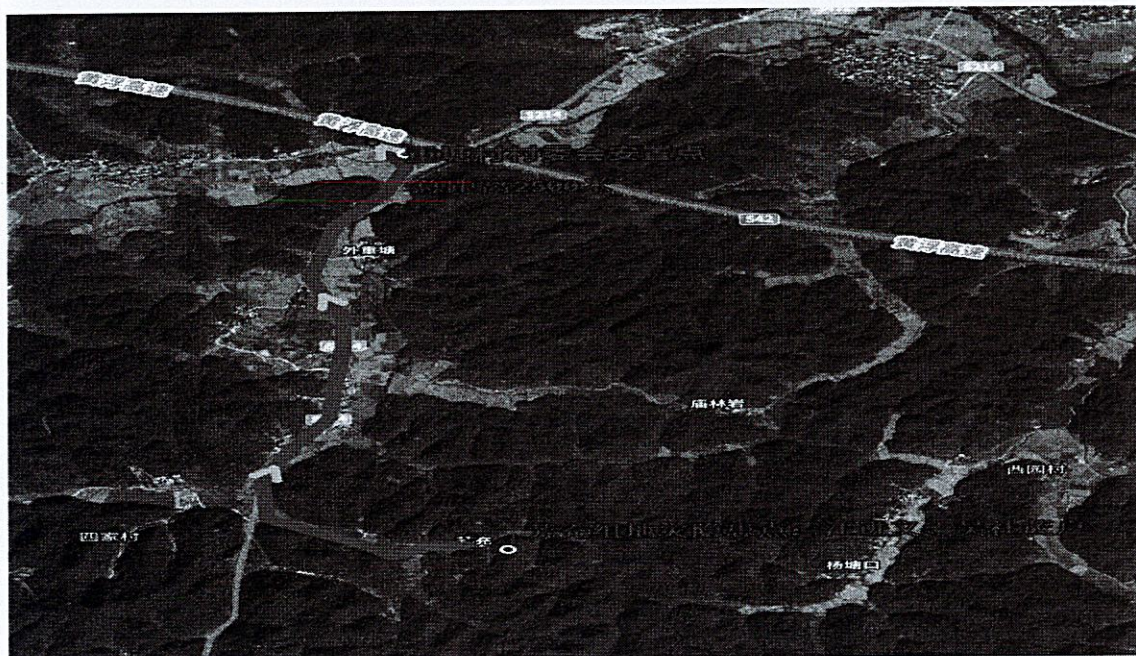
序号	内容	时间	形式	备注
1	防汛抢险演练	3月上旬	以珙金里梅川地质灾害点群众转移，组织乡村干部开展演练	
2	发放《防灾减灾安全知识应知应会》	3月中旬	结合驻村遍访工作，组织乡村干部对在家的群众入户发放	
3	对党员开展防汛抗旱培训	4月上旬	把防灾减灾知识纳入到4月份各村主题党日活动，对村干部和党员进行培训	
4	粘贴山洪灾害防范宣传海报	4月中旬	对97个自然村都粘贴一份	
5	防汛抗旱宣传标语	4月下旬	在醒目位置张贴防汛抗旱宣传标语	
6	开展防汛抗旱培训	5月中下旬	组织全体乡干和村书记及分管应急工作的村干部开展培训	
7	集中宣传	5月中下旬	与其他部门的宣传工作相结合，设立咨询台，发放防灾避险应知应会	

七、附图和附表

- 1.辖区水系图
- 2.渭桥乡人员转移路线图
- 3.渭桥乡集中转移安置点明细表
- 4.渭桥乡应急队伍表
- 5.防汛抢险救援物资装备表
- 6.转移安置明白卡

附件 2

重塘村芳充组地灾点及转移路线图



鹤坞村下坞组地灾点及人员转移路线图



资村村文山组地灾点及人员转移路线图



上前村汪坑组地灾点及人员转移路线图



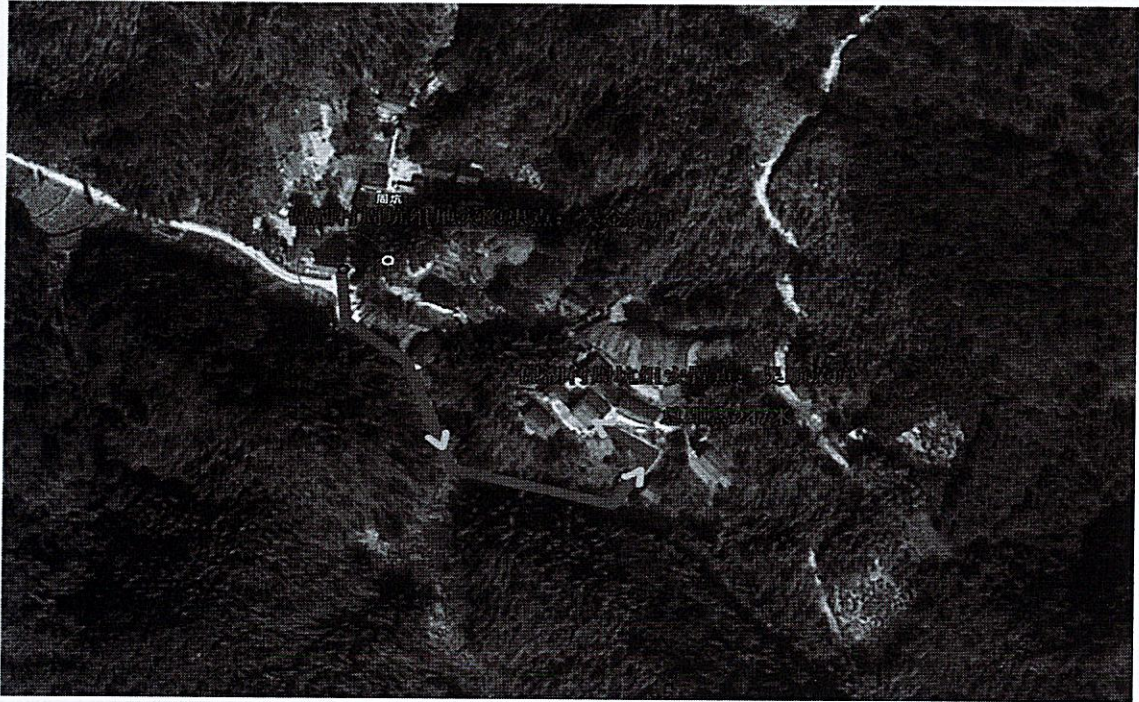
上前村华坑组地灾点及人员转移路线图



琅金村里梅川组地灾点及人员转移路线图



倪湖村周坑组地灾点及人员转移路线图



渠口村低洼易涝点及漫水桥



附件3

渭桥乡集中转移安置点明细表

序号	地址	安置点全称	床位数	面积/ m ²	可安置 人数	安置点设施状况	管理 人员	管理人电话
1	上前村	上前村委会	15	200	15	安置点内有卫生间、水、电等生活设施	金晓斌	13637207086
2	渭桥村	渭桥村委会	12	120	12	安置点内有卫生间、水、电等生活设施	宋小民	15056685539
3	重塘村	重塘村委会	5	60	5	安置点内有卫生间、水、电等生活设施	舒美珠	15345591972
4	板桥村	板桥村委会	5	65	5	安置点内有卫生间、水、电等生活设施	杨春华	18055943377
5	资村	资村村委会	7	200	20	安置点内有卫生间、水、电等生活设施	汪学军	13295595046
6	上演村	上演村委会	5	95	8	安置点内有卫生间、水、电等生活设施	余锡友	13965529739
7	渠口村	渠口村文化活动中心	4	150	15	安置点内有卫生间、水、电等生活设施	余杰	18805598001
8	碧金村	碧金村大礼堂	5	400	30	安置点内有卫生间、水、电等生活设施	汤荣松	13955975423
9	倪湖村	倪湖村委会文化活动中心	5	100	12	安置点内有卫生间、水、电等生活设施、并有厨房用具	唐威	19955923653
10	鹤鸣村	鹤鸣村委会	4	65	9	安置点内有卫生间、水、电等生活设施	汪永国	15755946088

附件4

乡级应急队伍表

序号	姓名	职务	联系电话
1	汪 健	队长	13865595105
2	金 元	副队长	18356935003
3	许 磊	副队长	15255984928
4	洪 勇	队员	13805592561
5	项清华	队员	13955969479
6	张新新	队员	13955959986
7	程辉平	队员	18175423622
8	胡连芳	队员	18726821780
9	朱秀女	队员	18714954168
10	储 晨	队员	18621581197
11	胡继华	队员	13675593788
12	潘文坚	队员	13956276529
13	朱国忠	队员	15856670788
14	宋裕忠	队员	13805592561
15	汪高华	队员	13515597134
16	江富良	队员	13965505235
17	潘 欢	队员	18356315285
18	沈国江	队员	13855931085
19	蔡文霞	队员	13965507759

20	吴旗英	队员	13855998946
21	苏凡琪	队员	15155914251
22	吴嘉佳	队员	18755911429
23	程 艳	队员	15255590024
24	程新民	队员	13956276375
25	操 雨	队员	15256912795
26	项 影	队员	13345590251
27	曹新民	队员	13083235408
28	项玉文	队员	13675590640
29	王昕	队员	13956265802
30	郑海燕	队员	18356935194

转移安置明白卡

山洪灾害威胁区人员转移避险明白卡

清塘乡 _____ 行政村 _____ 自然村 _____ 编号: _____

户主(常住)姓名及联系电话		户常住人口		村组转移包保责任人及联系电话	
家庭成员情况 (常住)	姓名	性别	年龄	预警转移	准备转移信号
					立即转移信号
					转移信号发布人
					转移安置地点
					预计转移时间 (分钟)
转移路线及里程					

为了您和家人的安全,请认真阅读本卡和背面注意事项,积极配合填写明白卡!

本卡发放单位: _____ 本卡发放人: _____ 发放日期: _____

注 意 事 项

1. 留意天气预报、预警信息和镇村山洪灾害防范提醒。
2. 暴雨期间,保持高度警惕,时刻观察房屋周围的溪河水位有无异常,特别是夜间,更要十分警觉,随时做好安全转移的准备。
3. 观察到河水猛涨、山坡滑塌等山洪灾害危险征兆时,迅速向周边群众大声呼喊传递预警信息。
4. 收到准备转移信号后,要立即整理钱财和贵重物品。

5. 收到立即转移信号后,要按照转移路线迅速转移至安置地点;转移过程中要服从镇、村干部统一指挥,有序转移,老弱病残和妇女儿童优先转移,遇紧急情况,切勿留恋财物,立即就近向高地撤离。严禁擅自返回住所。
6. 严禁在桥上、河边观看洪水、捕鱼。如被洪水围困,保持镇定,大声呼救,迅速联系转移包保责任人,并采取自救措施。
7. 严禁损坏雨水情监测、预警设备。
8. 镇、村组织演练,请积极配合参加。

